

## Release JAWS, ZoomText en Fusion 2024 (oktober 2023)

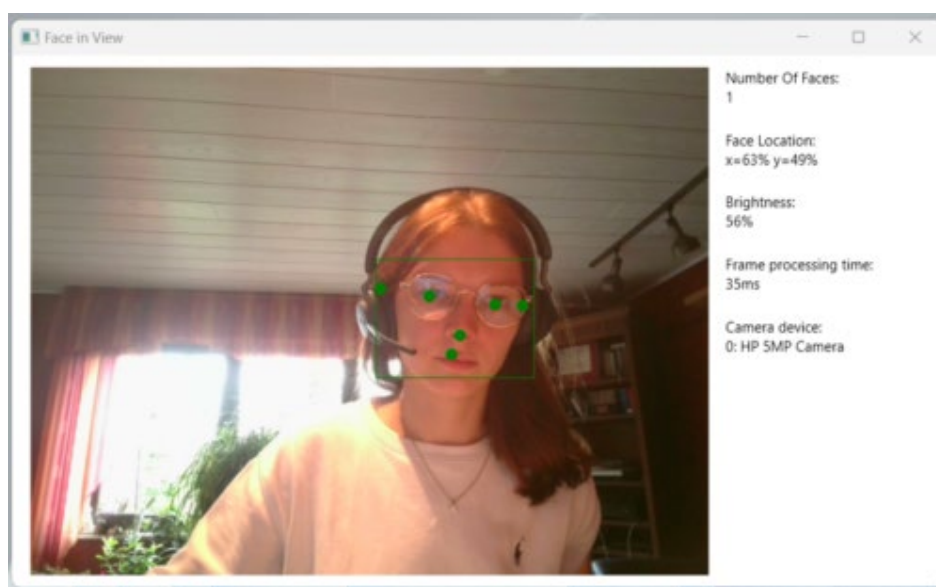
### Nieuwe functies en verbeteringen in JAWS 2024

#### Gezicht in beeld

Videogesprekken zijn een standaardvorm van communicatie geworden op het werk, op school en in persoonlijke relaties. Voordat je deelneemt aan een videogesprek, wil je zeker weten dat jouw opstelling goed is en dat de camera goed op jou is gericht. De nieuwe functie Gezicht in beeld helpt hierbij door je te waarschuwen voor belangrijke visuele details zoals:

- Is mijn gezicht gecentreerd in het beeld?
- Kijk ik recht in de camera?
- Is de verlichting goed?
- Staan er extra items op de foto?

Om 'Gezicht in beeld' te activeren, druk de gelaagde sneltoets, INSERT+SPATIEBALK, gevolgd door G, en dan S. Zodra 'Gezicht in beeld' is ingeschakeld, controleert het continu de positie van jouw gezicht en het verlichtingsniveau. Als er iets verandert, zoals jouw hoofd naar links of rechts kantelen, of als de helderheid afneemt, word je automatisch gewaarschuwd.



Opmerking: 'Gezicht in beeld' is momenteel niet beschikbaar tijdens een actief videogesprek omdat het volledige toegang tot de camera nodig heeft.

Terwijl 'Gezicht in Beeld' actief is, zijn de volgende gelaagde toetsaanslagen beschikbaar:

- Selecteer een andere camera (als er meerdere camera's beschikbaar zijn):  
INSERT+SPATIEBALK , G , C . Eenmaal in de camera laag, gebruik Pijl Omhoog
- of Pijl Omlaag om door uw camera's te navigeren en druk ESC om de laag te verlaten zodra je de camera hebt geselecteerd die u wilt gebruiken.
- Geef gedetailleerde informatie, inclusief de huidige gezichtspositie en helderheid:  
INSERT+SPATIEBALK , G , I .
- Geef huidige helderheidsniveau: INSERT+SPATIEBALK , G , H .
- Geef een beschrijving van de achtergrond: INSERT+SPATIEBALK , G , B .

- Verander betrouwbaarheidsniveau: INSERT+SPATIEBALK , G , V . Dit is handig wanneer je soms "geen gezicht gedetecteerd" meldingen krijgt, zelfs zonder beweging. Het standaard en aanbevolen betrouwbaarheidsniveau voor detectie is 75 procent. Als u het detectiebetrouwbaarheidsniveau echter verhoogt naar 80 procent of verlaagt naar 70 procent, kan dit de consistentie verbeteren en kunt u de gezichtsherkenning in jouw specifieke omgeving verfijnen.

Opmerking: Het INSERT+SPATIEBALK, G, B commando is ontworpen om potentiële items op jouw achtergrond te identificeren met behulp van Beeldbeschrijving. Het is echter belangrijk om te begrijpen dat de nauwkeurigheid van de resultaten kan verschillen. Hoewel achtergrondbeschrijvingen misschien niet altijd helemaal precies zijn, is het de bedoeling om hints te geven over wat zich binnen jouw camerazicht bevindt.

Zodra je hebt gecontroleerd of jouw gezicht goed in het camerabeeld is gecentreerd en het helderheidsniveau goed is, druk INSERT+SPATIEBALK, G, S om 'Gezicht in Beeld' uit te schakelen voordat je jouw videogesprek activeert.

### Split braille

De nieuwe 'Split Braille' functie in JAWS 2024 geeft gebruikers van brailleleesregels krachtige nieuwe functionaliteit, waaronder de mogelijkheid om inhoud te bekijken vanaf verschillende locaties op dezelfde brailleegel met behulp van een van de verschillende soorten weergaven. Wanneer een gesplitste brailleweergave actief is, wordt uw brailleleesregel in twee helften of gebieden gesplitst. Bovendien worden er twee verticale lijnen weergegeven tussen de twee delen om de scheiding aan te geven. Het gebruik van de Split Braille functie is niet beperkt tot leesregels van een bepaalde grootte. Het werkt met brailleleesregels van elke lengte, hoewel het gebruik met kleinere leesregels minder voordelig kan zijn.

Om een gesplitste brailleweergave in te schakelen, druk ALT+INSERT+V om het nieuwe dialoogvenster Selecteer split brailleweergave te openen. Gebruikers van een Focus brailleleesregel kunnen ook LINKER SHIFT+PUNTEN 1-2-7 indrukken. Wanneer dit dialoogvenster wordt geopend, wordt u in een lijst met beschikbare weergaven geplaatst. Selecteer degene die u wilt gebruiken en selecteer Ok. De actieve weergave blijft van kracht voor de huidige JAWS-sessie. Door JAWS opnieuw te starten, keert u terug naar de standaardinstellingen die van kracht waren voordat u een specifieke weergave inschakelde.

Als een gesplitste weergave actief is, wordt uw huidige locatie standaard weergegeven in het linker deel, terwijl de resultaten van de actieve weergave worden weergegeven in het rechter deel. Als u dit wilt veranderen, opent u het dialoogvenster Selecteer split brailleweergave opnieuw en selecteert u de knop Split wisselen.



*Voor HumanWare leesregels worden de Brailiant BI 40 serie en Mantis Q40 leesregels ondersteund met de volgende sneltoetsen.*

- Open het dialoogvenster Selecteer split weergave: Vierde Duimtoets+C1+C2+C3+C6. Op de Mantis Q40 gebruikt u ALT+CAPS LOCK+V (laptop toetsenbordindeling vereist).
- Omschakelen gebufferde tekstmodus: C1+C2+C3 (niet beschikbaar op de Mantis Q40).
- De gesplitste weergave verschuiven: Derde en vierde duimtoets.
- Per regel door het gesplitste weergavegebied navigeren: C6+Derde en vierde duimtoets (niet beschikbaar op de Mantis Q40).
- Tekst selecteren in het gesplitste weergavegebied: druk op de Eerste Duimtoets samen met een Cursor Router aan het begin van de gewenste tekst, en dan nog een keer waar u de selectie wilt beëindigen.

*Voor Papenmeier-leesregels zijn de volgende opdrachten beschikbaar:*

- Open het dialoogvenster Selecteer split weergave: druk tegelijkertijd op K1 en schuif de Easy Access Bar naar rechts.
- Verwissel de delen met gesplitste weergave en het actieve document: druk tegelijkertijd op K1 en verschuif de Easy Access Bar naar links.
- Het deel met gesplitste weergave verschuiven: druk tegelijkertijd op K4 en verschuif de Easy Access-balk naar rechts of links.
- Per regel door het gebied met gesplitste weergave navigeren: druk tegelijkertijd op K4 en verschuif de Easy Access Bar omhoog of omlaag.

De volgende secties beschrijven elke beschikbare gesplitste weergave.

#### *Geen split*

JAWS stuurt inhoud naar de brailleleesregel zoals het altijd heeft gedaan, waarbij de volledige lengte van de leesregel voor de huidige regel wordt gebruikt. Dit is de standaard.

#### *Gebufferde tekst*

Deze weergave legt de tekst op uw huidige locatie vast in een buffer die wordt weergegeven op de rechterhelft van de gesplitste regel. Zodra de buffer is aangemaakt, kunt u naar een andere locatie in het huidige document navigeren en zelfs overschakelen naar een heel ander document terwijl uw gebufferde tekst beschikbaar blijft. U kunt bijvoorbeeld wat tekst op een webpagina bufferen, ALT+TAB naar een open document in Word of Kladblok, en uw gebufferde tekst blijft beschikbaar in het tweede deel van uw leesregel.

Andere voorbeelden van wanneer u de gebufferde tekstweergave zou kunnen gebruiken zijn:

- Snel informatie vergelijken tussen twee bronnen.
- Een blok tekst of een reeks getallen beschikbaar houden zodat u het gemakkelijk kunt raadplegen en niet hoeft te onthouden.
- Een examenvraag of wiskundevergelijking beschikbaar houden tijdens het opstellen van een antwoord als het antwoord op een andere plaats moet komen dan
- de vraag.

- Tekst beschikbaar houden tijdens het onderzoeken van een onderwerp.

Standaard buffert deze weergave de huidige alinea. Om te wijzigen welke tekst wordt gebufferd, opent u het dialoogvenster *Selecteer split brailleweergave*, zorgt u ervoor dat *Gebufferde tekst* is geselecteerd in de lijst met weergaven, selecteert u *Opties*, en verandert u de *Buffereenheid* setting. Beschikbare keuzes zijn:

- *Alinea* : Buffert de huidige alinea.
- *Document* : Buffert tot 64 KB van het huidige document.
- *Geselecteerde tekst* : Dit buffert alle momenteel geselecteerde tekst.

Merk op dat de geselecteerde tekst in gebied 2 niet automatisch wordt bijgewerkt als de selectie verandert. Als u andere tekst selecteert, moet u opnieuw *Gebufferde tekst* kiezen in het dialoogvenster *Selecteer brailleweergave* en vervolgens *Geselecteerde tekst* kiezen in het dialoogvenster *Opties* om de buffer te vernieuwen.

- *Klembord tekst* : Buffert de inhoud van het Windows Klembord. U kunt bijvoorbeeld wat tekst kopiëren met CTRL+C , extra blokken tekst selecteren uit andere bronnen en ze toevoegen aan het Klembord met INSERT+WINDOWS+C , en dan de *Gebufferde tekst weergave* activeren en *Klembord tekst* kiezen om alle verzamelde informatie weer te geven in gebied 2 en te gebruiken wanneer nodig.

Merk op dat gebufferde *Klembord tekst* altijd wordt weergegeven in *Computer Braille* ongeacht uw *Braille uitvoer instelling* en u kunt ook controletekens zien zoals harde returns als onderdeel van de tekst.

Als u klaar bent met de huidige buffer en snel een nieuwe wilt aanmaken, gaat u naar de nieuwe tekst die u wilt bufferen en drukt u tweemaal op *LINKER SHIFT+PUNTEN 2-3*. Dit schakelt de buffer uit en aan en legt de tekst vast op uw huidige locatie. U kunt ook nieuwe tekst bufferen door opnieuw de optie *Gebufferde tekst* te selecteren in het dialoogvenster *Selecteer split brailleweergave*.

### *Annotaties*

Deze weergave is vooral handig in Word voor het bekijken van opmerkingen, revisies, voetnoten of eindnoten. Als de cursor op tekst staat die een annotatie bevat, wordt de documenttekst in het eerste weergavegebied van de leesregel weergegeven terwijl de tekst van de annotatie in het tweede gebied wordt weergegeven.

Als de huidige regel of tekst op de cursorlocatie geen annotaties bevat, wordt de volledige leesregel gebruikt voor de regel en wordt deze niet gesplitst.

Met deze weergave kan de tekst van een opmerking, revisie, voetnoot of eindnoot tegelijk getoond worden met de hoofdtekst waar ze naar verwijzen. U kunt de documenttekst bewerken en lezen terwijl de annotatietekst beschikbaar blijft.

*Opmerking:* Voor de beste resultaten bij het herzien van tekst met de *Annotaties-weergave*, moet u de *Alle opmaak weergave* in Word inschakelen.

### *Kenmerk indicatoren*

In deze weergave wordt tekst van de huidige regel weergegeven in het eerste weergavegebied van de leesregel, terwijl tekstattributen zoals vet, cursief of onderstreept die overeenkomen met de huidige

regel worden weergegeven in het tweede weergavegebied. Als u op een Cursorrouter op een kenmerk drukt, gaat de cursor automatisch naar het teken dat bij dat kenmerk hoort. Het schuiven door het document zorgt er ook voor dat de kenmerken worden bijgewerkt.

Deze weergave verbetert de ervaring bij het proeflezen en bewerken, omdat Braille nu specifiek kan laten zien of tekst onderstreept, vetgedrukt, cursief en meer is, terwijl de hoofdtekst van het document nog steeds wordt weergegeven.

Als de tekst op de cursorlocatie in gebied 1 meer dan één kenmerk heeft, zoals vet en cursief, zullen de kenmerken in gebied 2 voor dat woord of die zin roteren met de letters "v" en "c". De resterende woorden zonder een bepaald kenmerk zullen de letter "n" in gebied 2 weergeven.

### *Spraakgeschiedenis*

Deze weergave is het handigst als u JAWS zonder spraak gebruikt, omdat dit het mogelijk maakt de Spraakgeschiedenis te bekijken zonder dat u de braille-modus naar Spraakweergave hoeft te schakelen, of het venster Spraakgeschiedenis hoeft te openen en weer te sluiten. Als het actief is, toont het eerste weergavegebied de tekst waarop u zich op dat moment concentreert, terwijl het andere gebied tekst toont uit de JAWS Spraakgeschiedenis. Gebruik de Rechter Tuimelbalk

om omhoog en omlaag te navigeren door het venster van de Spraakgeschiedenis en de Rechter NAV Tuimelschakelaar om te schuiven.

Voorbeelden van wanneer u deze weergave zou kunnen gebruiken:

- In Teams de spelling van de naam van een deelnemer controleren die zich net bij een vergadering heeft aangesloten. Wanneer een persoon zich bij een vergadering aansluit, wordt deze informatie momenteel alleen via spraak verstrekt.
- In sommige situaties kan spraak extra informatie geven die niet altijd beschikbaar is in braille. Door de Split Braille weergave in te stellen op Spraakgeschiedenis krijgen doofblinde gebruikers toegang tot spraakinhoud zonder dat ze de volledige braille-uitvoermodus hoeven om te schakelen naar Spraakuitvoer. Dit kan ook nuttig zijn voor mensen die liever alleen braille gebruiken.
- Gebruik het om belangrijke JAWS-berichten of tekst bij te houden terwijl Spraak op commando is ingeschakeld.

### *Split braillevertaling*

Deze weergave is handig voor leerkrachten, studenten en andere gebruikers die braille leren, omdat het twee verschillende vertaaluitvoeringen van de huidige tekst weergeeft. Bijvoorbeeld, als JAWS is geconfigureerd om Universeel Engels Braille graad 2 weer te geven, dan zal dit in het eerste weergavegebied worden weergegeven, terwijl de Computerbraille weergave van dezelfde tekst in het tweede gebied op de leesregel wordt weergegeven.

Om de vertaaluitvoer aan te passen die wordt weergegeven in het tweede gebied, opent u het dialoogvenster Selecteer split brailleweergave, zorgt u ervoor dat Split braillevertaling is geselecteerd in de lijst met weergaven, selecteert u Opties, en selecteert u een vertaalmodus in de Split braillevertaling gebied 2 lijst. Standaard is computerbraille geselecteerd. De overige selecties zijn afhankelijk van uw huidige geconfigureerde uitvoermodus voor braillevertalingen en uw huidige actieve Braille taalprofiel.

Bijvoorbeeld, als JAWS is geconfigureerd om tekst in Universeel Engels Braille graad 2 weer te geven, dan kunt u kiezen om Computerbraille, V.S. Engels graad 1, V.S. Engels graad 2, of Universeel Engels Braille graad 1 in gebied 2 weer te geven. Als uw brailletaal is ingesteld op Spaans met de vertaaluitvoer ingesteld op graad 1, kunt u kiezen om Computerbraille of Spaans graad 2 in gebied 2 weer te geven.

Bovendien, als uw braille-uitvoermodus is ingesteld op computerbraille of volledig braille, zorgt het inschakelen van Split braillevertaling ervoor dat JAWS u de kortschrift brailleweergave voor uw huidige taal in gebied 1 laat zien, terwijl u uw huidige geselecteerde uitvoermodus in gebied 2 blijft gebruiken.

Bijvoorbeeld, als uw standaard Uitvoermodus Universeel Engels Braille graad 1 is, dan zal JAWS kortschrift Universeel Engels braille in gebied 1 tonen, terwijl volledig braille in gebied 2 wordt getoond.

Split braillevertaling is toepassing specifiek. U kunt deze weergave dus bijvoorbeeld inschakelen in Kladblok en een andere weergave gebruiken in Word of Outlook.

#### *JAWS-cursor*

In deze weergave toont één weergavegebied de locatie van de PC-cursor, terwijl het andere gebied de tekstregel toont op de locatie van de JAWS-cursor.

Als u zich in een applicatie of venster bevindt waar de JAWS-cursor niet wordt ondersteund, zal dit weergavegebied leeg zijn. Deze weergave is handig in situaties waarin u actief een voortgangsbalk of statusbalk van een toepassing wilt controleren terwijl u aan een document werkt. Het kan ook worden gebruikt om de titelbalk te lezen terwijl u schakelt tussen meerdere geopende documenten.

#### *Venstertekst*

Met deze weergave kunt u de tekst in een specifiek dialoogvenster of toepassings scherm actief controleren terwijl u zich op een andere locatie concentreert.

Wanneer deze actief is, wordt tekst van het huidige actieve venster weergegeven in het tweede weergavegebied. Als de tekst in het venster verandert, wordt deze onmiddellijk bijgewerkt op de leesregel. Als het venster wordt gesloten, wordt het gebied met de venstertekst leeg. Het gebied zal ook leeg zijn als u deze weergave activeert in een toepassing die het verkrijgen van venstertekst niet ondersteunt.

#### *Toepassingsspecifieke weergaven*

Er zijn extra toepassingsspecifieke weergaven beschikbaar voor Excel, Outlook, PowerPoint en Teams om de productiviteit te verhogen bij het openen van informatie in deze apps met Braille. Als u het dialoogvenster Selecteer split brailleweergave opent vanuit een van deze apps, zijn de volgende extra weergaven beschikbaar.

#### *Excel weergaven*

- Excel : JAWS gedraagt zich zoals het altijd heeft gedaan, door alleen de actieve cel weer te geven terwijl u navigeert. Dit is de standaard.

- Actieve weergave in 1, monitorcellen in 2 : De huidige actieve cel wordt weergegeven in gebied 1, terwijl toegewezen monitorcellen worden weergegeven in gebied 2. Monitorcellen worden toegewezen via JAWS Snel-instellingen en laten u cellen specificeren die gegevens bevatten die u moet bijhouden terwijl u in uw spreadsheet werkt.
- Actieve weergave in 1, rij- en kolomtotalen in 2 : De momenteel actieve cel wordt weergegeven in gebied 1 terwijl rij- en kolomtotalen worden weergegeven in gebied 2. De Snel-instellingen opties voor rij- en kolomtotalen moeten op Auto staan (of handmatig worden geconfigureerd) om te worden weergegeven.
- Titels en formules in 1, Actieve weergave in 2 : Rij- en kolomtitels samen met de formule van de actieve cel (indien beschikbaar) worden weergegeven in gebied 1 terwijl de actieve cel wordt weergegeven in gebied 2.

### Outlook weergaven

Berichtenlijst plus voorbeeldvenster : Als et voorbeeldvenster is ingeschakeld in Outlook (standaardinstelling), wordt de berichtenlijst weergegeven in gebied 1 terwijl de inhoud van het huidige bericht wordt weergegeven in gebied 2. Als zowel het Outlook-voorbeeldvenster als de berichtenlijst plus het voorbeeldvenster actief zijn, kunt u uw berichten lezen en er doorheen bladeren zonder uw Postvak IN te verlaten. Net als bij de gebufferde tekstweergave, kunt u door het voorbeeldvenster in gebied 2 navigeren met de Rechter NAV Tuimelschakelaar om te schuiven en met de Rechter Tuimelbalk om per regel te navigeren.

### PowerPoint weergaven

Toon sprekersnotities tijdens presentatie : De dia presentatie wordt weergegeven in gebied 1 terwijl de notities van de sprekers worden weergegeven in gebied 2. Tijdens een PowerPoint-presentatie helpt de mogelijkheid om tegelijkertijd notities en de huidige dia te bekijken om het verloop van de presentatie te behouden. Net als bij andere weergaven, kunt u door de sprekersnotities in gebied 2 navigeren met de Rechter NAV Tuimelschakelaar om te schuiven en met de Rechter Tuimelbalk om per regel te navigeren.

### Teams weergaven

Toon geschiedenis tijdens chat : Bij het bewerken van een Teams-bericht wordt de chatgeschiedenis weergegeven in gebied 2. Zo kunt u onafhankelijk de geschiedenis bekijken en raakt u niet uw plaats kwijt in het bericht dat u aan het bewerken of samenstellen bent.

### Early Adopter Programma

Met het Early Adopter Programma kunt u nieuwe en bijgewerkte productfuncties bekijken die in ontwikkeling zijn. Terwijl we geleidelijk functies introduceren, kunt u ze evalueren en feedback geven om ons te helpen verbeteren voor de uiteindelijke release. MathCAT is onze eerste functie die beschikbaar is voor evaluatie via het Early Adopter Programma. MathCAT is een veelgebruikte vertaler om MathML-inhoud om te zetten in spraak en braille.

#### *Het Early Adopter Programma gebruiken*

Om functies van het Early Adopter Programma in of uit te schakelen, doet u het volgende:

1. Via het JAWS-contextmenu (JAWStoets+J), Opties, kies Early Adopter Programma . Het dialoogvenster Early Adopter Programma verschijnt en toont de functies die beschikbaar zijn om te evalueren. Het dialoogvenster is leeg als er momenteel geen functies beschikbaar zijn.



2. Schakel een of meer selectievakjes in om functies te activeren. Wis een of meer selectievakjes om functies te deactiveren.  
Opmerking: Als u wijzigingen aan een bestaande productfunctie evalueert, wordt de oorspronkelijke werking hersteld als u het selectievakje uitschakelt.
3. Selecteer Ok en herstart de software. Functies die zijn ingeschakeld zijn na de herstart beschikbaar voor gebruik.

### Feedback geven

Terwijl u een functie evalueert, wordt u aangemoedigd om feedback te geven over uw ervaring. Er kan feedback worden gegeven, ongeacht of de functie is geactiveerd of niet.

Doe het volgende om feedback te geven:

1. Via het JAWS-contextmenu (JAWSToets+J), Opties, kies Early Adopter Programma . Het dialoogvenster Early Adopter Programma verschijnt en toont de functies die beschikbaar zijn om te evalueren.
2. Selecteer de knop Feedback verzenden voor de functie die u aan het evalueren bent. Het Feedbackformulier Early Adopter Programma verschijnt. Momenteel is deze nog Engelstalig, maar u kunt uw feedback gewoon in het Nederlands invullen
3. Vul het Early Adopter Programma feedbackformulier in en selecteer Submit Feedback .

### MathCAT

MathCAT is een open-source bibliotheek die wiskunde-inhoud van webpagina's en Word-documenten vertaalt naar spraak en braille en is opgenomen in JAWS 2024.

Op dit moment wordt deze functie alleen in het Engels ondersteund en niet op ARM-apparaten. Bovendien wordt alleen Nemeth Code ondersteund voor braille, en MathCAT instellingen zijn nog niet zichtbaar in de JAWS gebruikersinterface. Enkele verbeteringen ten opzichte van onze bestaande ondersteuning voor wiskunde zijn:

- Verbeterde spraak voor verschillende wiskundesymbolen.
- Spraak en braille kolom- en rij wiskunde expressie celinhoud in tabellen op webpagina's en Word-documenten.
- Verbeteringen in het Wiskunde-venster om met spraak door wiskunde-inhoud te navigeren.
- Verbeterde resultaten bij het invoeren van vergelijkingen in Word via de wiskunde-editor.

Terwijl we onze functionaliteit met MathCAT blijven verfijnen, gebruikt JAWS standaard nog steeds onze oude ondersteuning voor het lezen van wiskunde-inhoud die al verschillende versies beschikbaar is. Als u wilt ervaren hoe wiskunde wordt benaderd met MathCAT, kunt u deze functie inschakelen via het Early Adopter Programma, welke u via het JAWS-contextmenu (JAWSToets+J) onder Opties vindt.

Eenmaal ingeschakeld, kunt u naar onze MathML VOORBEELDEN pagina gaan om te zien hoe JAWS verschillende wiskundevergelijkingen leest met MathCAT. Net als bij onze eerdere wiskundeondersteuning drukt u, zodra u naar een uitdrukking navigeert, op ENTER om het in het Wiskunde-venster weer te geven, waar u de PIJLTJESTOETSEN kunt gebruiken om de onderdelen te verkennen.

Opmerking: U kunt het gebruik van MathCAT uitschakelen en terugkeren naar de oude ondersteuning voor het lezen van wiskundige uitdrukkingen vanuit het dialoogvenster Early Adopter Programma.



## Automatisch updates voor Scripts

JAWS-scripts hebben ons in staat gesteld om de bruikbaarheid van toepassingen te verbeteren, en in sommige gevallen unieke functionaliteit toe te voegen om de productiviteit te helpen verbeteren. Traditioneel worden scripts ongeveer elke acht weken bijgewerkt met het hoofdproduct. Als een wijziging in een bepaalde toepassing ervoor zorgde dat een bepaald script niet meer goed werkte, zaten gebruikers vast totdat de fix werd uitgerold in de volgende software-update.

De automatische updates voor scripts functie stelt ons in staat om updates voor scripts te leveren buiten de normale JAWS update cyclus. Als een update van Microsoft Office er bijvoorbeeld voor zorgt dat bepaalde statusberichten in Outlook niet meer worden uitgesproken, kunnen we snel reageren met een fix voor de Outlook-scripts binnen enkele dagen in plaats van dat gebruikers mogelijk weken of zelfs maanden moeten wachten op een fix. Als er nieuwe scripts beschikbaar zijn, past JAWS de updates automatisch toe zonder tussenkomst van de gebruiker. Om te controleren of een script-update werd toegepast, opent u het JAWS-contextmenu met JAWSToets+J, en kiest u het item Info en controleert u het nummer van de Scripts revisie.

Automatische updates voor scripts zijn standaard ingeschakeld. Om deze functie uit te schakelen, opent u het JAWS-contextmenu, opent u Opties, selecteert u Algemeen om het dialoogvenster Algemene instellingen te openen, en wist u het selectievakje Automatisch updates voor scripts.

Opmerking: Om deze instelling te wijzigen zijn administratorrechten vereist.

### *Veelgestelde vragen*

#### **Q: Worden mijn aangepaste scripts beïnvloed?**

A: De Updater zal alleen scripts updaten die opgeslagen zijn in de mapstructuur van \ProgramData\Freedom Scientific, wat een gedeelde map is. Alle gebruikersscripts of -instellingen blijven gedeelde scripts en instellingen overschrijven.

#### **Q: Hoe kan ik de originele scripts herstellen?**

A: Doe het volgende:

1. Zoek het installatieprogramma voor uw huidige versie en voer het uit.
2. Kies Herstellen .  
De originele scripts zullen worden hersteld.

#### **Q: Krijg ik te horen wanneer scripts worden geïnstalleerd?**

A: Niet op dit moment. Deze functie is vooral bedoeld om kleine problemen als gevolg van een app-wijziging op te lossen. Met deze methode worden geen significante functies geïntroduceerd. We zullen informatie over eventuele reparaties toevoegen aan onze pagina's Wat is er nieuw.

#### **Q: Hoe vaak komen er updates?**

A: We verwachten niet dat er vaak updates zullen komen. Het hangt ervan af hoe vaak ondersteunde applicaties veranderen op manieren die via scripting kunnen worden aangepakt.

## Nieuw commando voor het beheren van gesprekken

Als u op ALT+WINDOWS+G drukt wordt er nu een dialoogvenster geopend waarin u snel kunt reageren op een inkomend gesprek vanuit Teams, Phone Link of Skype.

Hierdoor kunt u reageren op een oproep zonder dat u de focus naar de app hoeft te verplaatsen om vervolgens de juiste optie te vinden of de juiste toetsaanslag uit te voeren. Zodra het dialoogvenster wordt geopend en u een app uit de lijst hebt geselecteerd, kunt u vervolgens met TAB naar het specifieke besturingselement in het dialoogvenster gaan, afhankelijk van wat u wilt doen. Acties zijn onder andere accepteren met audio of video, het gesprek weigeren, ophangen (als er een actief is), of de huidige geselecteerde app als primair instellen zodat deze altijd bovenaan de lijst staat.

## Nieuwe scripts voor Discord

Discord is een gratis chatprogramma dat is ontworpen voor groepen om met elkaar in contact te blijven. JAWS bevat nu voorlopige ondersteuning voor de Discord app, inclusief:

- Ondersteuning voor eigen Discord-commando's voor het navigeren tussen servers en het navigeren tussen ongelezen kanalen met vermeldingen.
- Als u op INSERT+W drukt terwijl de Discord-app is ingeschakeld, worden de beschikbare sneltoetsen voor Discord weergegeven.

## Nieuwe toetsaanslag om de tijd met seconden te melden

Als u op INSERT+F12 drukt, wordt de huidige tijd weergegeven in uren en minuten. Er zijn echter situaties waar nauwkeuriger details nodig zijn. In JAWS en Fusion 2024 kunt u nu op CTRL+INSERT+F12 drukken om de tijd te laten melden in uren, minuten en seconden.

## ARIA en web

- JAWS meldt nu of een selectievakje alleen-lezen is in zowel spraak als braille.
- Problemen opgelost in sommige webapps waar JAWS submenu's niet melde. Dit omvat menu navigatiebalken en items die het aria-haspopup attribuut gebruiken.
- Problemen opgelost met het gebruik van het ALT+INSERT+D commando om naar elementen te springen die het aria-details attribuut bevatten.
- Probleem opgelost waarbij koppen met uitgebreide knoppen niet werden gemeld door JAWS bij het navigeren met H of SHIFT+H .
- Bij het navigeren naar een groep tabbladen op een webpagina is een probleem opgelost waarbij JAWS te veel sprak wanneer het eerste tabblad werd gefocust.
- Als meerdere elementen een aria-describedby attribuut bevatten, is een probleem opgelost waarbij de items niet in de verwachte volgorde door JAWS werden gelezen.
- Bij het navigeren door een werkbalk in een web app en de focus wordt verplaatst naar een selectievakje, is een probleem opgelost waarbij JAWS onverwacht de formuliermodus afsloot.
- Als u van een invoerveld met Tab naar een groep keuzerondjes navigeert terwijl de Formuliermodus actief is, is een probleem opgelost waarbij het label voor de groep keuzerondjes niet automatisch werd gemeld.
- JAWS geeft nu op de juiste manier in braille aan wanneer u op een koptekst klikt die ook een knop bevat. Als JAWS is geconfigureerd om het controletype in statuscellen te tonen, dan ziet u "kk#" (waarbij # het koptekstniveau is). Anders ziet u "knp k#".

- Problemen opgelost met formulierelden die op bepaalde websites niet goed werden gelezen.
- Bij het gebruik van alt+Tab om van de webbrowser naar een andere applicatie te gaan, is een probleem opgelost waarbij JAWS zei "actieve applicatiegroep".
- Probleem opgelost waarbij JAWS niet alle informatie voor schuifregelaars las bij gebruik van INSERT+PIJL OMHOOG.
- JAWS geeft nu extra informatie over menu-items bij gebruik van INSERT+TAB.
- In Chromium-gebaseerde browsers is een probleem opgelost waarbij de JAWS tabelnavigatie niet werkte zoals verwacht als aria- colindex waarden in een rij niet aaneengesloten waren.
- Bij het indrukken van het apenstaartje in een Google Docs-bestand om het @mentions-menu weer te geven, is een probleem opgelost waarbij JAWS niet aangaf dat het menu was geopend.
- Probleem opgelost waarbij de Virtuele cursor niet automatisch werd geactiveerd bij het verplaatsen naar een document binnen een toepassingsgebied. Standaard zou de Virtuele cursor nu ook beperkt moeten zijn tot het documentgebied zodra het de focus krijgt.
- Als de virtuele cursor momenteel in een webdialoog staat, kunt u nu INSERT+R gebruiken om de beperking uit te schakelen zodat u naar andere gebieden op de pagina kunt gaan.
- Probleem opgelost waarbij JAWS het begin of einde van tabbladen niet melde.
- Als HTML-entiteitscodes (&) werden gebruikt in een aria-label voor een rol van "group" of "radiogroup," , werd een probleem opgelost waarbij het selecteren van opties niet werkte zoals verwacht.

### Verbeteringen in Office-apps

- Oplossing voor een probleem in Excel waarbij de muischo van JAWS en Fusion kolom- en rijkoppen of bladnamen niet lezen.
- Probleem opgelost waarbij de inhoud van bepaalde Outlook-dialoogvensters niet automatisch werd gelezen. Bijvoorbeeld het dialoogvenster dat wordt weergegeven als Outlook wordt gestart en u had vensters geopend toen u het eerder had gesloten.
- Probleem opgelost waarbij JAWS niet consequent de statusbalk in Outlook las als u op INSERT+PAGE DOWN drukte.
- Probleem opgelost waarbij JAWS niet altijd de beantwoorde status van een Outlook-bericht aangaf, zelfs met de optie Beantwoord aangeven ingeschakeld in Snel-instellingen.
- Bij het indrukken van de APPLICATIE-toets of SHIFT+F10 om een contextmenu in Outlook te openen, is een probleem opgelost waarbij JAWS niet aangaf dat het menu was geopend totdat op de PIJLTJESTOETS OMHOOG of OMLAAG werd gedrukt.
- Bij het maken van een nieuwe contactpersoon in Outlook en een auto-aanvullen menu verschijnt, is een probleem opgelost waarbij JAWS niet automatisch het eerste item in de lijst las.
- Probleem opgelost waarbij JAWS niets zei bij het gebruik van TAB om door links in bepaalde Outlook-berichten te gaan.
- Oplossing voor een probleem in Word waarbij JAWS "ongedaan maken" dubbel uitsprak bij het indrukken van CTRL+Z .
- Als een brailleleesregel is aangesloten en u een PowerPoint-presentatie bekijkt die een video bevat, is een probleem opgelost waarbij JAWS voortdurend het woord "video" herhaalde.

## Verbeteringen JAWS-toepassing

- De Liblouis braille vertaler die door JAWS en Fusion wordt gebruikt is bijgewerkt naar versie 3.27.0.
- U kunt nu de spraakassistent gebruiken om de toetsenbordondersteuning in of uit te schakelen. Bijvoorbeeld: "Hé Sharkey, schakel Toetsenbord Help in". Dit is hetzelfde als op INSERT+1 drukken.
- U kunt nu de ESC-toets gebruiken om de Toetsenbord Help af te sluiten als u het per ongeluk hebt ingeschakeld met INSERT+1.
- Probleem opgelost waarbij zelfgemaakte scripts niet konden worden toegewezen aan de APPLICATIE-toets wanneer universele toetsenbordverwerking was ingeschakeld.
- Probleem opgelost waarbij het gebruik van SPATIEBALK om bepaalde selectievakjes te selecteren of te wissen niet werkte zoals verwacht wanneer universele toetsenbordverwerking was ingeschakeld.
- Probleem opgelost in de Spaanse versie van JAWS waar het indrukken van ALT de linten niet activeerde als universele toetsenbordverwerking was ingeschakeld.
- Voor Duitse gebruikers bevat JAWS 2024 de nieuwste RTFC Duitse braille vertaler update.

## Andere wijzigingen

- Als u nu INSERT+W indrukt terwijl u zich in de Slack-toepassing bevindt, worden de sneltoetsen getoond die specifiek zijn voor Slack.
- Wanneer in Teams de focus wordt verplaatst naar het invoerveld voor het typen van een nieuw chatbericht, is een probleem opgelost waarbij JAWS aangaf dat het bericht tekst bevatte, zelfs als het leeg was.
- In WhatsApp is een probleem opgelost waarbij JAWS de tijd aan het einde van berichten niet correct las. Ook extra tekens verwijderd die werden weergegeven in spraak en braille bij het gebruik van ALT+1 tot en met 9 om de meest recente berichten te bekijken.
- Bij het verplaatsen van de focus naar het invoerveld om te zoeken in de Windows 11 Bestandsverkenner, meldt JAWS nu automatisch de tekst die de locatie aangeeft die zal worden doorzocht.
- Oplossing voor een probleem waarbij willekeurige tekens werden weergegeven in de statuscellen van een brailleleesregel bij het bekijken van een tabel.
- Probleem opgelost dat door sommige gebruikers werd gemeld, waarbij JAWS crashte als Microsoft Edge voor het eerst werd gestart na het opstarten van het systeem en JAWS was geconfigureerd om automatisch te starten.
- Probleem verholpen waarbij het indrukken van ENTER op een link in het JAWS klembordvenster (INSERT+SPACEBAR, C) de specifieke pagina niet zoals verwacht opende in de standaard webbrowser.

## Nieuwe functies en verbeteringen in ZoomText en Fusion 2024

### Omgekeerd aanwijzerschema voor de muis

Het aanwijzerschema "Omgekeerd" is een nieuwe aanwijzer verbetering die beschikbaar is in ZoomText en Fusion 2024. Bij gebruik van andere aanwijzerschema's heeft de aanwijzer altijd een effen kleur. U kunt ook de grootte van de aanwijzer vergroten, waardoor een groter deel van het scherm wordt weergegeven. Door de kleuren van de aanwijzer en de achtergrond om te keren, kunt u de positie van de aanwijzer snel vinden. Onder de aanwijzer kunnen kijken is erg handig op elk

vergrotingsniveau. Als u de muisaanwijzer bijvoorbeeld over een zwarte achtergrond op het scherm beweegt, verandert de aanwijzer in wit en omgekeerd.

Om het schema van de omgekeerde aanwijzer te kiezen, doet u het volgende:

1. Klik in ZoomText of Fusion op de werkbalk in de tab Vergroting op het onderste gedeelte van de knop Aanwijzer.
2. Kies Schema in het Aanwijzer menu.
3. Kies Omgekeerd in het Schema submenu.

Opmerking: u kunt de grootte van de aanwijzer wijzigen met de instellingen op het tabblad Aanwijzer van het dialoogvenster Instellingen schermverbetering.

### Muisaanwijzer vergroten

De instelling voor de grootte van de aanwijzer is bijgewerkt voor ZoomText en Fusion 2024.

Gebruikers ondervonden vaak problemen met de vooraf gedefinieerde grootte van aanwijzers. Na verloop van tijd merkten ze dat het formaat "groot" niet meer aan hun behoeften voldeed en dat de overgang naar "extra groot" te groot was. Met deze update kunnen ze de grootte van de muisaanwijzer stapsgewijs aanpassen aan hun behoeften.

Met de bijgewerkte instelling voor de grootte van de aanwijzer kunnen gebruikers kiezen uit 15 verschillende groottes en de vergrote aanwijzer afstemmen op hun behoeften. In vorige versies van ZoomText en Fusion was u beperkt tot drie groottes: standaard, groot en extra groot.

Om de nieuwe instellingen voor de grootte van de aanwijzer uit te proberen, doet u het volgende:

1. Klik op het tabblad Vergroter op de pijl naast Aanwijzer of navigeer naar Aanwijzer en druk op de pijl omlaag.
2. Kies Instellingen in het menu Aanwijzer.
3. Doe een van de volgende dingen:
  - Kies de knop Aanpassen rechts van het actieve aanwijzerschema.
  - Kies het schema Aangepast.
4. Verplaats de schuifregelaar Grootte in de Aangepaste instellingen om de grootte van de aanwijzer te vergroten of te verkleinen.

### Nieuwe Enkele Wig cursor verbeteringen

De Enkele wig onder en de Enkele wig boven cursors zijn twee nieuwe cursorschema's die beschikbaar zijn in ZoomText en Fusion 2024. Het cursorschema Enkele wig onder toont een enkele blauwe driehoek onder de huidige cursorpositie. Het Enkele wig boven cursorschema toont een enkele blauwe driehoek boven de huidige cursorpositie.

Om een van de enkele wig cursors te kiezen, doet u het volgende:

1. Klik op het onderste gedeelte van de Cursor knop op het tabblad Vergroter in ZoomText of Fusion.
2. Kies Schema in het Cursor menu.
3. Kies Enkele wig onder of Enkele wig boven in het submenu Schema.

Opmerking: u kunt beide schema's aanpassen met behulp van de instellingen voor grootte, kleur en transparantie op het tabblad Cursor van het dialoogvenster Instellingen schermverbetering.

### Prestatieverbeteringen

Onze geherstructureerde vergrotingsmodule optimaliseert de opstartprestaties en minimaliseert het gebruik van bronnen, waaronder geheugen en processorgebruik. Een ander voordeel van het herontwerp is meer stabiliteit en minder vertragingen. Het resultaat is dat u betere prestaties zult merken met vergrotingsfunctionaliteit en zult profiteren van deze verbeteringen in ZoomText en Fusion 2024.

### Vereenvoudigde ZoomText en Fusion menu's

De menu's ZoomText (ALT+Z) en Fusion (ALT+F) zijn gereorganiseerd en vereenvoudigd. Het doel is om het voor zowel nieuwe als ervaren gebruikers makkelijk te maken om de ZoomText en Fusion functies snel te vinden en te gebruiken. Het ZoomText hoofdmenu is teruggebracht van 12 naar 6 items. Voor Fusion is het teruggebracht van 14 naar 7 items.

### Migratie van ZoomText- en Fusion-instellingen

Wanneer u ZoomText 2024 voor het eerst installeert, worden uw ZoomText 2023 instellingen automatisch gemigreerd naar ZoomText 2024.

Als u een Fusion-gebruiker bent, worden uw ZoomText 2023 vergrotings specifieke instellingen automatisch gemigreerd naar Fusion 2024. Uw JAWS-specifieke instellingen worden gemigreerd als u het selectievakje Migreer JAWS instellingen aanvinkt dat verschijnt in het eerste Fusion installatievenster.

### Veranderingen in de Snelle toegangsbalk

Op basis van feedback van gebruikers hebben we de werking van de Snelle toegangsbalk in ZoomText en Fusion 2024 veranderd. De balk wordt niet langer aan de rechterkant van het scherm gedockt wanneer u ZoomText of Fusion start. De meeste gebruikers gebruiken liever CAPS LOCK+Rechter MUISKLIK om de balk te openen wanneer ze hem nodig hebben. Deze toetsencombinatie werkt als een snelmenu waarmee u snel uw favoriete ZoomText- of Fusion-commando's kunt openen vanaf elke plek op het scherm. Op deze manier hoeft u het vergrote gebied niet te verplaatsen om de ZoomText-commando's te openen.

Door de sneltoetscombinatie te gebruiken, houdt u uw scherm overzichtelijk.

### App-Lezer

- U kunt nu het muiswielje gebruiken om te scrollen terwijl u in Tekstweergave bent. Dit zou het makkelijker moeten maken om door uw document te navigeren. U kunt uw muis in het leesveld houden, zonder dat u naar de verticale schuifbalk hoeft te gaan.
- Probleem opgelost bij het gebruik van App-Lezer met Kladblok op Windows 11-systemen. Markeren en volgen waren niet zichtbaar.

- Probleem opgelost waarbij de vergrote weergave beschadigd raakte na het wijzigen van zoomniveaus terwijl Tekstweergave werd uitgevoerd en vervolgens afgesloten.

### Beeldschermen met hoog dynamisch bereik (HDR)

Bij het openen van ZoomText of Fusion deactiveren we de HDR-filter op bepaalde HDR-monitoren om de vergrotingsresultaten te verbeteren. Dit kan resulteren in een lichte verschuiving naar meer natuurlijke kleuren. Er verschijnt nu een melding dat de HDR-kleurmodus wordt uitgeschakeld.

### Andere ZoomText en Fusion wijzigingen

- De geïnstalleerde versies van Fusion, ZoomText en JAWS worden nu getoond in het Fusion Info venster.
- U kunt nu op INSERT+CTRL+WINDOWS Key+V drukken om de Fusion, ZoomText en JAWS versie-informatie naar het klembord te kopiëren, samen met informatie over de huidige applicatie die de focus heeft.
- Installatieprobleem opgelost waarbij het ZoomText splash screen bleef verschijnen na installatie van de software.
- Oplossing voor een probleem waarbij de snelle toegangsbalk bleef verschijnen wanneer deze was ingesteld op Automatisch verbergen. Dit kwam voor bij gebruik van meerdere beeldschermen.
- Probleem opgelost waarbij Fusion de statusbalk in Outlook niet consequent las wanneer u op INSERT+PAGE DOWN drukte.
- Probleem opgelost waarbij ZoomText bleef spreken ondanks dat het geluid was uitgeschakeld bij het starten van de ZoomText Camerafunctie met CTRL+CAPS LOCK+C.
- Probleem opgelost waarbij de muisaanwijzer moeilijk te zien was wanneer deze buiten een Bevroren-beeld venster werd verplaatst.
- Probleem opgelost waarbij configuratiebestanden toegewezen aan sneltoetsen CAPS LOCK+cijferrijtoetsen 1 tot en met 0 niet werden gemigreerd na het upgraden van de ene grote ZoomText versie naar de andere.
- Probleem opgelost met de positionering van de muisaanwijzer. Standaard is het zo dat als de muisaanwijzer buiten beeld is op een vergroot scherm, u de muis kunt bewegen en de muisaanwijzer in beeld komt. Dit is gebaseerd op de selectie van de muisnavigatie-instelling "Breng aanwijzer in beeld wanneer hij bewogen wordt". Er werd opgemerkt dat ZoomText soms het tegenovergestelde deed en het vergrote scherm naar de huidige aanwijspositie verplaatste. Dit is verholpen.
- In de compatibiliteitsmodus werd bij gebruik van een zoomniveau van meer dan 1x opgemerkt dat items in vervolkeuzemenu's of lijsten op 1x werden weergegeven terwijl de rest van het scherm werd vergroot. Dit is verholpen.

### JAWS toetsenbordhulp (alleen Fusion)

Toetsenbordhulp voor JAWS-commando's kan in Fusion worden in- en uitgeschakeld via de spraakassistent. Als de toetsenbordhulp is ingeschakeld, kunt u op een toetscombinatie drukken en horen wat deze doet als u JAWS of Fusion uitvoert. Als de toetsenbordhulp uit staat, zal dezelfde toetsencombinatie het commando uitvoeren.



Om de toetsenbordhulp aan of uit te zetten met de spraakassistent, zegt u "Hey Zoomy, wissel toetsenbordhulp" of "Hey Sharky, wissel toetsenbordhulp". U kunt de toetsenbordhulp ook aanzetten door op INSERT+1 te drukken en uitzetten door opnieuw op ESC of INSERT+1 te drukken.