

# Kurzweil 3000 v15 pour Mac



## Guide d'installation

### Installer et activer Kurzweil 3000

Guide d'installation et autres guides : voir dossier "Extra" sur le DVD d'installation ou sur <http://www.sensotec.be/K3000/FR/Extra>

## Kurzweil 3000 pour Mac – Guide d'installation

Copyright © 2017 – Sensotec s.a.

Tous droits réservés.

Tous les produits ou marques de fabrique sont des marques ou des marques déposées de leurs titulaires respectifs.

Version: v15-FR Flex guide d'installation pour Mac

### Coordonnées du fabricant :

Sensotec s.a. – Vlamingveld 8 - B 8490 Jabbeke  
info@sensotec.be - www.sensotec.be.

### Siège principal :

Vlamingveld 8, B 8490 Jabbeke  
T +32 50 39 49 49 • F +32 50 39 49 46  
sales@sensotec.be

### Succursales :

Rue de la Croix Rouge 39, B 5100 Namur  
T +32 81 71 34 60 • F +32 81 71 34 69

Antwerpse Steenweg 96, B 2940 Hoevenen-Stabroek  
T +32 3 828 80 15 • F +32 3 828 80 16

## Table de matières

1	Description de produit.....	4
1.1	Que trouvez-vous dans le paquet ?.....	4
1.2	Quelques conseils.....	4
1.3	Exigences système minimales .....	4
2	Installer et activer Kurzweil 3000 .....	5
2.1	Avant d’installer Kurzweil 3000 .....	5
2.2	Installer Kurzweil 3000 .....	5
2.3	Installer des voix Acapela .....	6
2.4	Enregistrer la version Autonome de Kurzweil 3000 .....	8
3	Installer des options supplémentaires.....	11
3.1	Installer des voix supplémentaires .....	11
3.2	Installer la police OpenDyslexic .....	11
3.3	Installer l’extension “Lire le web” de Kurzweil 3000 .....	13
4	Une copie de Kurzweil 3000 pour plusieurs utilisateurs .....	15
4.1	Configurer les comptes d'utilisateur de Kurzweil 3000 .....	15
5	Feuille de travail d’activations : Codes systèmes.....	18
5.1	Feuille de travail d’activations .....	18

# 1 Description de produit

## 1.1 Que trouvez-vous dans le paquet ?

Tous les produits de Kurzweil 3000 version autonome présents sur le DVD de Kurzweil 3000 ou dans la version téléchargeable comportent les fichiers et les dossiers suivants :

- Fichier de l'application **Kurzweil 3000.pkg**: Double-cliquez pour lancer l'installation de Kurzweil 3000. Il suffit de suivre les instructions qui apparaissent sur l'écran.
- Fichier de l'application **VoixAcapela.pkg**: Double-cliquez pour lancer l'installation des voix Acapela. Il suffit de suivre les instructions qui apparaissent sur l'écran.
- Fichier **Lisez-moi.rtf**: Un fichier texte comportant des informations sur le contenu du DVD d'installation et le fichier dmg téléchargé.
- Le dossier **Extra** qui contient:
  1. Dossier **Voix Acapela**. Contient un Assistant d'installation des voix Acapela.
  2. Dossier **Documentation**. Contient les versions PDF et KES des **Guides d'installation** et du **Manuel** de Kurzweil 3000 pour Mac.
  3. Dossier **Lire le web**. Contient le fichier d'installation **KESIReader.xpi** pour l'extension de Firefox **Lire le web** pour Kurzweil 3000. Ouvrez Mozilla Firefox, tapez le raccourci Cmd+O, naviguez vers le fichier **KESIReader.xpi** dans le dossier **Lire le web** et cliquez sur le bouton **Ouvrir** pour installer l'extension.
  4. Dossier **OpenDyslexic**. Ce dossier comporte les polices **OpenDyslexic**. La police OpenDyslexic améliore la lisibilité pour les utilisateurs dyslexiques. Les styles de police sont Normal, **Gras**, *Italique*, et **Gras italique**. Double-cliquez sur la police à installer, par exemple **OpenDyslexic-Bold.otf** et cliquez sur **Installer la police** pour l'installer.
  5. Dossier **Documents d'exemple**. Contient des documents à utiliser pour essayer Kurzweil 3000.
- Un raccourci vers le dossier **Documentation**.
- Un raccourci vers le dossier **Documents d'exemple**.

## 1.2 Quelques conseils

- Copiez le dossier **Extra** et le fichier **Lisez-moi.rtf** à un emplacement sur votre Mac ou votre réseau qui peut être facilement retrouvé. De cette façon, vous avez par exemple toujours l'accès aux documents d'exemple.
- Si plusieurs utilisateurs ont accès au Kurzweil 3000, il est préférable de copier ces fichiers dans un dossier qui est accessible à tous les utilisateurs.

## 1.3 Exigences système minimales

Vous pouvez consulter les exigences système minimales sur [www.sensotec.be/k3000/extra](http://www.sensotec.be/k3000/extra).

## 2 Installer et activer Kurzweil 3000

Installez d'abord le programme sur votre ordinateur, puis enregistrer votre licence (en ligne ou par téléphone) pour activer Kurzweil 3000. Vous pouvez utiliser Kurzweil 3000 après l'activation.

### 2.1 Avant d'installer Kurzweil 3000

Avant d'installer Kurzweil 3000, effectuez les opérations suivantes :

- Lire **Installer le scanner** (ci-dessous) et installer le scanner.
- Avoir le DVD de Kurzweil 3000 (ou le fichier dmg téléchargé) et le(s) numéro(s) de série à portée de main. Vous trouverez le numéro de série sur la boîte du produit.

#### 2.1.1 Installer le scanner

Avant d'utiliser Kurzweil 3000, configurez le scanner à l'aide du logiciel et des instructions du fabricant.

Pour tester la configuration du scanner (sous Mac OS X), utilisez l'application Image Capture (Capture d'image) de Macintosh.

### 2.2 Installer Kurzweil 3000

Il existe deux manières d'installer Kurzweil 3000 : à partir du DVD d'installation ou par le fichier dmg téléchargé. Les deux procédures d'installation sont décrites ci-dessous.

#### 2.2.1 Préparez les fichiers d'installation

##### À partir du DVD

1. Insérez le DVD dans le lecteur DVD de votre Mac et attendez jusqu'à ce que l'icône représentant le DVD apparaît sur le bureau.
2. Double-cliquez sur l'icône du DVD sur le bureau:

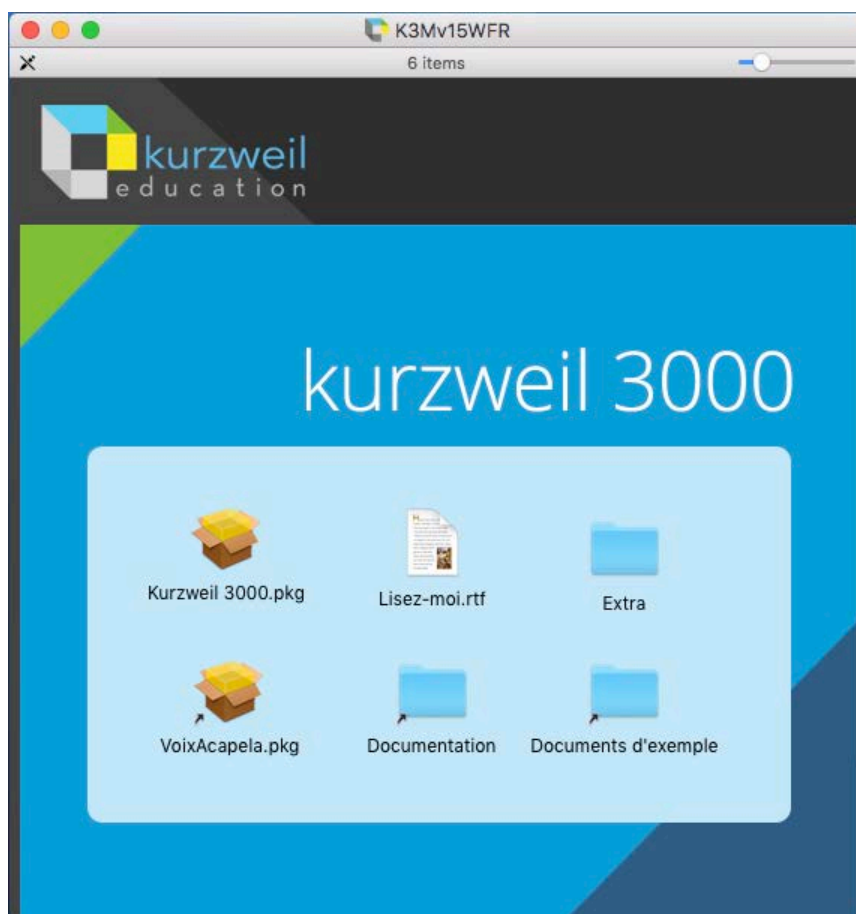


3. La fenêtre d'installation apparaît.

##### À partir du téléchargement

1. Téléchargez le fichier .dmg.
2. Double-cliquez sur le fichier .dmg téléchargé.
3. La fenêtre d'installation apparaît.

## 2.2.2 Lancez l'installation



1. Double-cliquez sur le fichier de l'application **Kurzweil 3000.pkg** pour lancer l'installation de Kurzweil 3000. Il suffit de suivre les instructions qui apparaissent sur l'écran.
2. Attendez un instant jusqu'à ce que l'installation soit terminée. Cliquez ensuite sur l'icône de **Kurzweil 3000** dans le dossier **Applications** pour démarrer Kurzweil 3000.
3. Kurzweil 3000 démarre et la procédure d'inscription commence. Reportez-vous à [Enregistrer la version Autonome de Kurzweil 3000](#) à la page 8.

## 2.3 Installer des voix Acapela

Le DVD de Kurzweil 3000 et le fichier dmg téléchargé contiennent des voix Acapela. Nous conseillons d'installer ces voix sur chaque Macintosh sur lequel Kurzweil 3000 sera exécuté.

Il y a des voix Acapela supplémentaires que vous pouvez télécharger sur le site de Sensotec.

### 2.3.1 Préparer les fichiers d'installation

#### À partir du DVD

1. Insérez le DVD dans le lecteur DVD de votre Mac et attendez jusqu'à ce que l'icône représentant le DVD apparaisse sur le bureau.
2. Double-cliquez sur l'icône représentant le DVD sur le bureau:



3. La fenêtre d'installation apparaît.

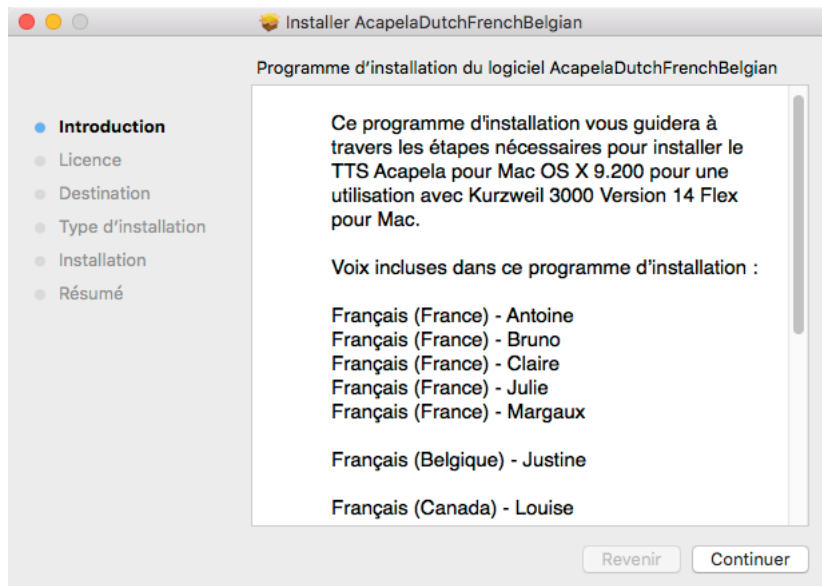
### À partir du téléchargement

1. Téléchargez le fichier .dmg.
2. Double-cliquez sur le fichier .dmg téléchargé.
3. La fenêtre d'installation apparaît.

### 2.3.2 Installer les voix



Double-cliquez sur le fichier de l'application **VoixAcapela.pkg** pour lancer l'installation des voix Acapela. Il suffit de suivre les instructions qui apparaissent sur l'écran.



## 2.4 Enregistrer la version Autonome de Kurzweil 3000

Qui doit enregistrer ? Tout le monde. Que vous soyez un nouveau client ou un client existant, veuillez vous enregistrer. Si vous avez effectué une mise à niveau, veuillez vous réenregistrer. Si vous avez acheté multiples licences de site, veuillez enregistrer chaque exemplaire de Kurzweil 3000 après l'avoir installé.

Sur la base de vos informations d'enregistrement, nous pouvons vous envoyer des mises à jour ou du matériel supplémentaire.

### 2.4.1 La procédure d'enregistrement

Avant de vous inscrire, suivez les étapes suivantes :

- Installez un exemplaire du logiciel Kurzweil 3000 sur chaque Mac dont vous allez soumettre les informations d'enregistrement.
- Ayez à portée de main, le numéro de série de chaque exemplaire de Kurzweil 3000 que vous souhaitez enregistrer. Vous trouverez le numéro de série sur la boîte du produit. Le numéro de série correspond à la version de Kurzweil 3000 que vous avez acheté.

Lorsque vous démarrez Kurzweil 3000 pour Macintosh la première fois, vous êtes invité(e) à accepter les conditions de licence du contrat. Une fois que vous avez accepté les conditions, la fenêtre **Enregistrement** apparaît.

**Remarque:** Si Kurzweil 3000 est en cours d'utilisation, choisissez **Enregistrer** dans le menu **Kurzweil 3000**.

La fenêtre **Enregistrement** vous propose d'effectuer l'enregistrement en ligne (recommandé) ou par téléphone.

Pour des informations à propos de :

- l'enregistrement en ligne, reportez-vous à [Enregistrement en ligne](#) à la page 8.
- l'enregistrement par téléphone, reportez-vous à [Enregistrer par téléphone](#) à la page 10.

Si vous ne souhaitez pas enregistrer le logiciel maintenant, cliquez sur **Enregistrer plus tard**. Notez que si vous n'enregistrez pas le logiciel endéans les 30 jours après son installation, Kurzweil 3000 va désactiver toutes les fonctions, excepté l'option **Enregistrer**.

### 2.4.2 Enregistrement en ligne

Si c'est la première fois que vous enregistrez un exemplaire de Kurzweil 3000, procédez comme suit.

Toutefois, consultez [Enregistrer plusieurs exemplaires de Kurzweil 3000 en ligne](#), si antérieurement vous avez effectué un enregistrement en ligne pour l'un des produits suivants :



- Kurzweil 3000 pour Mac, version 2.0 ou supérieure.
- Kurzweil 3000 pour Windows, version 8 ou supérieure.
- Kurzweil 1000, version 7 ou supérieure.

**Remarque:** Si vous êtes membre d'une école ou de toute autre organisation, utilisez toujours les mêmes nom d'utilisateur et mot de passe pour enregistrer des produits de Kurzweil Educational Systems en ligne.

### Comment enregistrer Kurzweil 3000 en ligne pour la première fois ?

1. Dans la première boîte de dialogue **Enregistrement**, sélectionnez **Créer un nouveau compte en ligne**, et cliquez sur **Suivant**.
2. Entrez un **Nom d'utilisateur** et un **Mot de passe**, et confirmez votre mot de passe en le retapant. Cliquez sur **Suivant**.
3. Ces informations sont utilisées pour créer un compte auprès de Kurzweil Educational Systems qui comporte les informations standard d'enregistrement (société, adresse, e-mail, etc.). Notez scrupuleusement votre nom d'utilisateur et mot de passe et conservez-les en un lieu sûr.
4. **Remarque :** dès que vous cliquez sur **Suivant**, le compte qui est créé auprès de Kurzweil Educational Systems utilise le nom d'utilisateur et le mot de passe que vous venez de taper. Si pour quelques raisons que ce soient, vous arrêtez la procédure d'enregistrement avant qu'elle ne soit terminée, lorsque vous reprendrez la procédure, cliquez sur le bouton **Compte en ligne existant** afin d'achever la procédure d'enregistrement.
5. Entrez les données d'enregistrement requises, et cliquez sur **Suivant**.
6. Entrez le numéro de série pour l'exemplaire de Kurzweil 3000 que vous enregistrez. Vous trouverez le numéro de série sur la boîte du produit.

Nous vous invitons également à répondre aux questions relatives à l'achat qui apparaissent dans cette boîte de dialogue, bien que ce soit facultatif.

7. Cliquez sur **Suivant**.

La boîte de dialogue de confirmation d'enregistrement qui apparaît vous informe que votre enregistrement est réussi. Pour enregistrer des exemplaires supplémentaires de Kurzweil 3000, reportez-vous à [Enregistrer plusieurs exemplaires de Kurzweil 3000 en ligne](#).

### Enregistrer plusieurs exemplaires de Kurzweil 3000 en ligne

Pour enregistrer plusieurs exemplaires de Kurzweil 3000, **commencez par enregistrer d'abord un seul exemplaire** tel qu'indiqué au chapitre [Comment enregistrer Kurzweil 3000 en ligne pour la première fois ?](#), ou assurez-vous d'avoir effectué l'enregistrement en ligne au préalable de l'un des produits suivants :

- Kurzweil 3000 pour Mac, version 2.0 ou supérieure.
- Kurzweil 3000 pour Windows, version 8 ou supérieure.
- Kurzweil 1000, version 7 ou supérieure.

### Comment enregistrer des exemplaires supplémentaires de Kurzweil 3000 ?

1. Dans la première boîte de dialogue d'enregistrement, sélectionnez **Compte en ligne existant**, et cliquez sur **Suivant**.

Entrez les mêmes **Nom d'utilisateur** et **Mot de passe** que vous avez tapés pour un enregistrement précédent en ligne. Cliquez sur **Suivant**.

2. **Remarque :** si vous avez enregistré précédemment un produit auprès de Kurzweil Educational Systems en ligne, mais que vous avez oublié vos données de compte, sélectionnez **Oublié mot de passe ou nom d'utilisateur**, et cliquez sur **Suivant**. Une nouvelle boîte de dialogue apparaît. Entrez le numéro de série du produit enregistré précédemment, et cliquez sur **Suivant** pour lancer la demande de données.
3. Dès que Kurzweil 3000 trouve vos données, il vous envoie les détails à votre adresse e-mail. Veuillez vérifier vos courriels pour vos identifiants de connexion.

4. Dans la boîte de dialogue suivante, les données de compte sont automatiquement complétées à l'aide de l'enregistrement précédent. Cliquez sur **Suivant**.
5. Entrez le numéro de série de l'exemplaire de Kurzweil 3000 que vous enregistrez actuellement, et cliquez sur **Suivant**.

La boîte de dialogue de confirmation d'enregistrement qui apparaît vous informe que votre enregistrement est réussi.

6. Répétez cette procédure pour chaque autre exemplaire que vous souhaitez enregistrer.

### 2.4.3 Enregistrer par téléphone

Vous pouvez effectuer votre enregistrement par téléphone.

#### Avant de nous téléphoner

Si vous prévoyez d'enregistrer plusieurs exemplaires de Kurzweil 3000 par téléphone, effectuez **l'étape 1** ci-dessous pour chaque exemplaire que vous souhaitez enregistrer, et inscrivez le code système sur la **Feuille des codes système**. Ainsi, vous obtenez un aperçu pratique de tous les codes.

Vous trouverez une **feuille des codes système** à la fin du **Guide d'installation**.

#### Comment enregistrer par téléphone (ou par e-mail)?

1. Dans la première boîte de dialogue d'enregistrement, sélectionnez **Téléphone**, et cliquez sur **Suivant**.  
La boîte de dialogue qui apparaît affiche le code système pour cette installation, et un espace vide pour entrer le numéro de série.
2. Appelez au numéro de téléphone de Sensotec (+32 50 40 47 47) pour obtenir le **code d'activation**, que vous devez remplir avec le **numéro de série** dans cette boîte de dialogue.

#### À propos de la feuille des codes système

Si vous installez et activez Kurzweil 3000 pour plusieurs ordinateurs et que vous employez l'option d'activation par téléphone, il peut être utile de remplir les informations de la feuille de travail d'activations (Reportez-vous à [Feuille de travail d'activations : Codes systèmes](#) à la page 18) avant de téléphoner au Service de Support Technique. Ceci peut accélérer le processus d'activation.

### 2.4.4 Verrouiller la procédure d'enregistrement

Si la sécurité joue un rôle crucial au sein de votre organisation, n'hésitez pas à verrouiller la possibilité de mettre à jour des données d'enregistrement. Pour ce faire, ouvrez le menu **Kurzweil 3000** et descendez dans la fenêtre **Verrouiller fonctions**.

## 3 Installer des options supplémentaires

### 3.1 Installer des voix supplémentaires

Des voix supplémentaires pour le français, le néerlandais, l'anglais, l'allemand, le danois, le finnois, l'italien, le norvégien, le polonais, le portugais, l'espagnol, le turc et le suédois sont à votre disposition. Ils sont disponibles par téléchargement depuis le site web de Sensotec. Les voix sont regroupées dans cinq packs d'installation:

Néerlandais Allemand	Anglais Français	Italien Portugais Espagnol	Polonais Turc	Langues scandinaves
Néerlandais (Flandres) : Jeroen, Sofie, Zoe	Anglais (Royaume-Uni) : Graham, Rachel	Italien : Fabiana	Polonais : Ania	Danois : Mette
Néerlandais (Pays-Bas) : Daan, Femke, Jasmijn, Max	Français (Belgique) : Justine	Portugais (Europe) : Celia	Turc : Ipek	Finnois : Sanna
Allemand : Andreas, Julia, Klaus, Sarah	Français (Canada) : Louise	Espagnol (Europe) : Ines		Norvégien : Kari
	Français (France) : Antoine, Bruno, Claire, Julie, Margaux			Suédois : Emma

#### 3.1.1 Télécharger et installer à partir du site web de Sensotec

1. Allez à [www.sensotec.be/k3000/extra](http://www.sensotec.be/k3000/extra), cliquez sur **Téléchargez des voix Acapela supplémentaires** et localisez le téléchargement souhaité.
2. Cliquez sur le lien situé à côté du pack de voix à télécharger. Le téléchargement commence et prendra un certain temps avant de s'achever.
3. Lorsque le téléchargement est terminé, double-cliquez sur le fichier téléchargé (.mpkg) dans la fenêtre de téléchargement.
4. L'écran **Bienvenue** s'affiche. Suivez les instructions pour terminer l'installation.

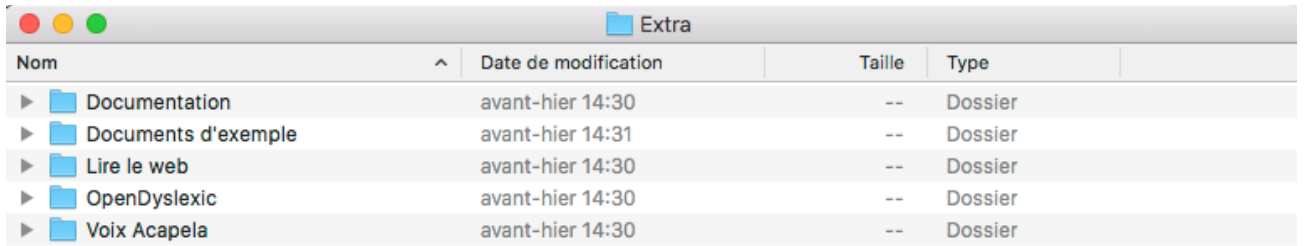
### 3.2 Installer la police OpenDyslexic

La police OpenDyslexic améliore la lisibilité pour les utilisateurs dyslexiques. Les styles de police sont Normal, **Gras**, *Italique*, et **Gras italique**.

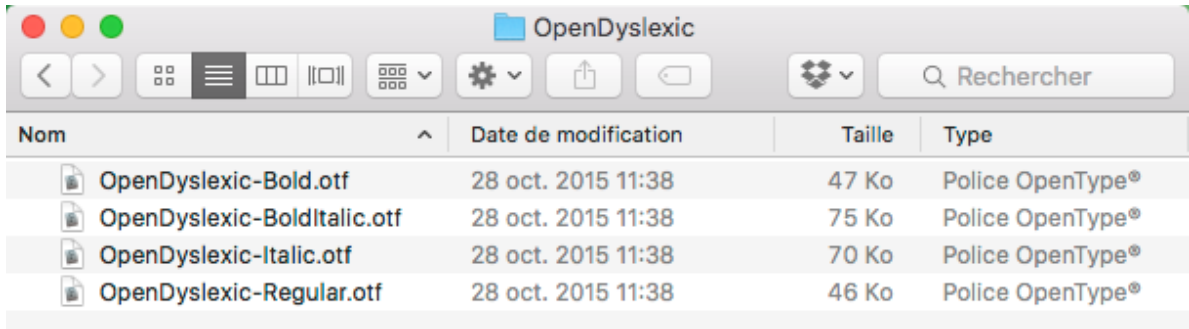
Dans Kurzweil 3000, le dossier **Extra** comporte les polices OpenDyslexic.

#### 3.2.1 Installer la police

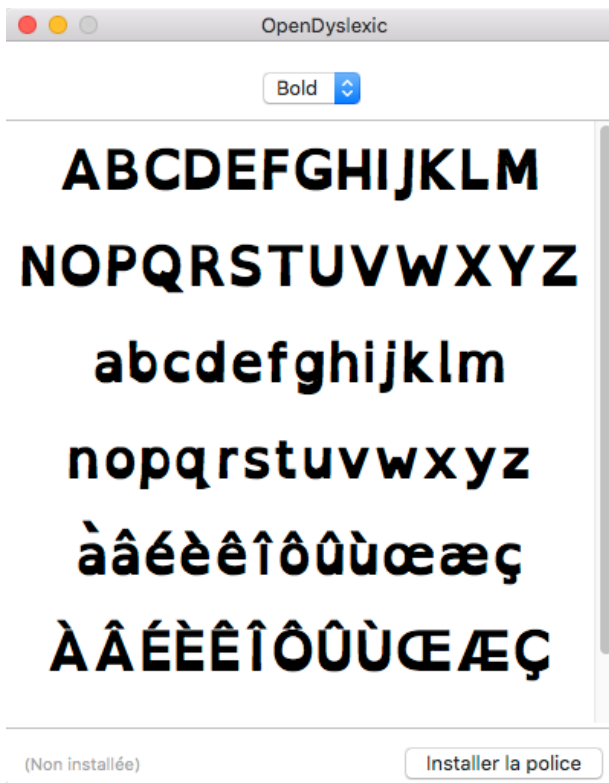
1. Ouvrez le dossier **Extra**.



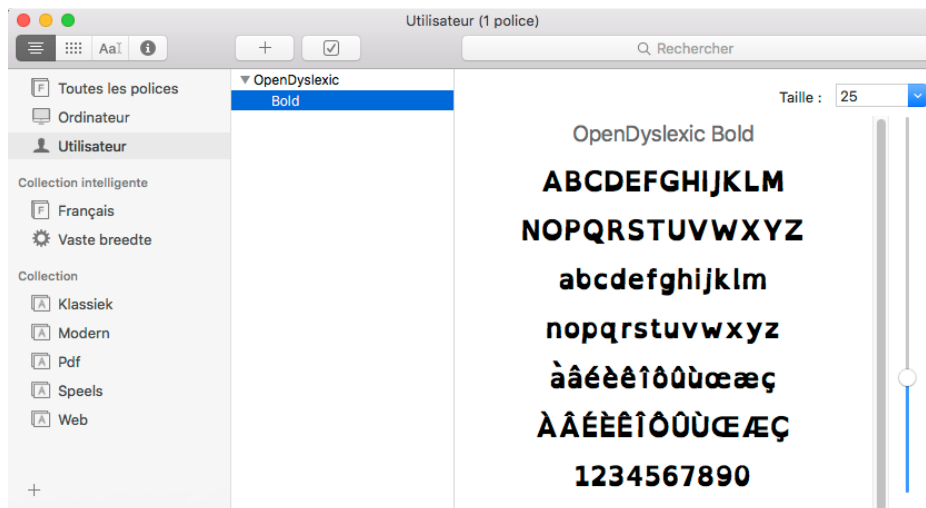
2. Double-cliquez sur le dossier **OpenDyslexic**. La liste des polices OpenDyslexic s'affiche.



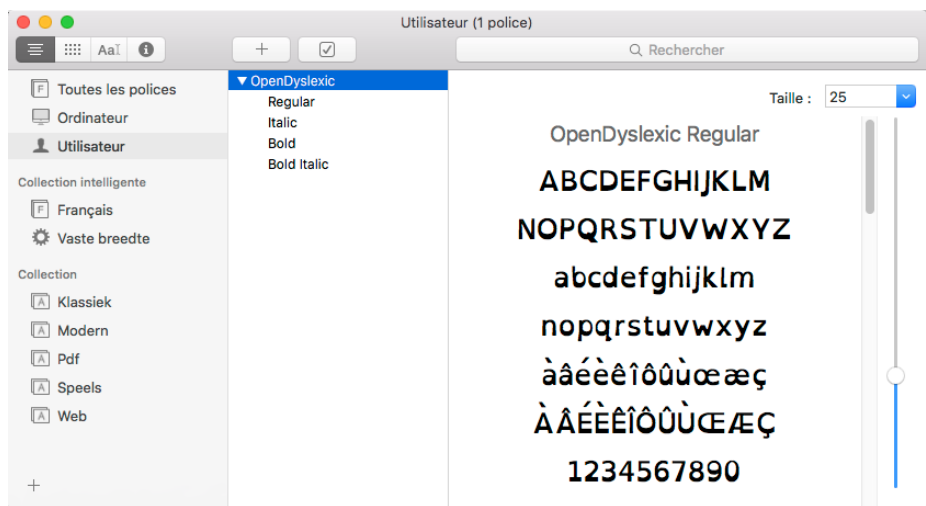
3. Double-cliquez sur la police à installer, par exemple **OpenDyslexic-Bold.otf**. La police s'affiche.



4. Cliquez sur **Installer la police**. Une fois la police installée, le carnet des polices qui s’ouvre affiche la police de caractère installée.



5. Ouvrez le carnet des polices et faites glisser les polices restantes du dossier OpenDyslexic dans le carnet des polices.



6. Fermez le carnet des polices.

### 3.3 Installer l’extension “Lire le web” de Kurzweil 3000

#### 3.3.1 Le navigateur Firefox

Pour utiliser la fonctionnalité « Lire le web » pour faire lire et rechercher du contenu dans un navigateur web, veuillez commencer par installer et configurer le navigateur web Firefox de Mozilla (dénommé Firefox). Vous pouvez télécharger la version la plus récente du navigateur sur [Mozilla.org](https://www.mozilla.org).

Si vous possédez déjà une version de Firefox prise en charge sur votre Mac, il ne vous reste plus qu’à installer l’extension « Lire le web » de Kurzweil 3000. Reportez-vous à [Comment installer l’extension “Lire le web” de Kurzweil 3000 ?](#) à la page 13.

**Remarque :** les droits d’accès Administrateur sont nécessaires pour installer Firefox sur votre système. Au besoin, veuillez contacter votre technicien système ou administrateur système.

#### 3.3.2 Comment installer l’extension “Lire le web” de Kurzweil 3000 ?

1. Connectez-vous au Macintosh en tant qu’administrateur.

2. Lancez **Firefox**. Si c'est la toute première fois que vous lancez Firefox, vous serez invité(e) à répondre à quelques questions permettant de faire de Firefox votre navigateur système par défaut. Vos réponses à ces questions n'affectent aucunement le fonctionnement de la fonctionnalité « Lire le web ».
3. Insérez le DVD de Kurzweil 3000 dans le lecteur DVD.
4. Entrez le raccourci clavier **Cmd + O**.
5. Accéder au dossier **Extra** de DVD.
6. Double-cliquez sur le dossier **Lire le web**.
7. Cliquez sur **KESIReader.xpi** et puis sur **Ouvrir**.
8. Dans la fenêtre de l'installateur d'extension qui s'ouvre, cliquez sur **Installer maintenant**.

## 4 Une copie de Kurzweil 3000 pour plusieurs utilisateurs

Ce chapitre passe en revue l'utilisation de Kurzweil 3000 par plusieurs utilisateurs. Si vous utilisez Kurzweil 3000 dans une configuration mono-utilisateur, cela signifie que Kurzweil 3000 est installé sur un seul ordinateur et qu'il n'est utilisé que par une seule personne, et dans ce cas, vous pouvez passer ce chapitre.

Dans de nombreux cas, un seul exemplaire de Kurzweil 3000 est utilisé par plusieurs utilisateurs (notamment, à des moments différents). Si vous êtes plusieurs à utiliser Kurzweil 3000, veillez à avoir bien compris les aspects suivants :

- Organisation des documents: l'emplacement où les documents sont rangés
- Préférences d'utilisateur individuelles : vitesse de lecture, police et taille de police pour les documents texte, les barres d'outils, etc.
- Sécurité des documents : qui a accès aux documents de l'utilisateur individuel ?

Kurzweil 3000 propose deux méthodes d'administration de plusieurs utilisateurs :

### Méthode 1 — Utiliser des comptes Mac (Par défaut)

Cette méthode permet aux utilisateurs de se connecter à *l'ordinateur* par un nom d'utilisateur et mot de passe.

Kurzweil 3000 garde la trace des préférences de chaque utilisateur, d'une session à l'autre, à l'aide des informations de connexion sur Macintosh.

Cette méthode sécurise les documents de chaque utilisateur et les rend inaccessibles aux autres utilisateurs. Cependant, pour assurer la sécurité des documents, les utilisateurs doivent se connecter et se déconnecter systématiquement de l'ordinateur pour éviter toute confusion entre les documents des différentes personnes.

### Méthode 2 — Utilisation de Kurzweil 3000 par plusieurs comptes d'utilisateur

Cette méthode permet aux utilisateurs d'accéder à Kurzweil 3000 par une fenêtre réservée à Kurzweil 3000, en utilisant un seul et même nom d'utilisateur.

Kurzweil 3000 garde la trace des préférences Kurzweil 3000 de chaque utilisateur, d'une session à l'autre, à l'aide du nom d'utilisateur.

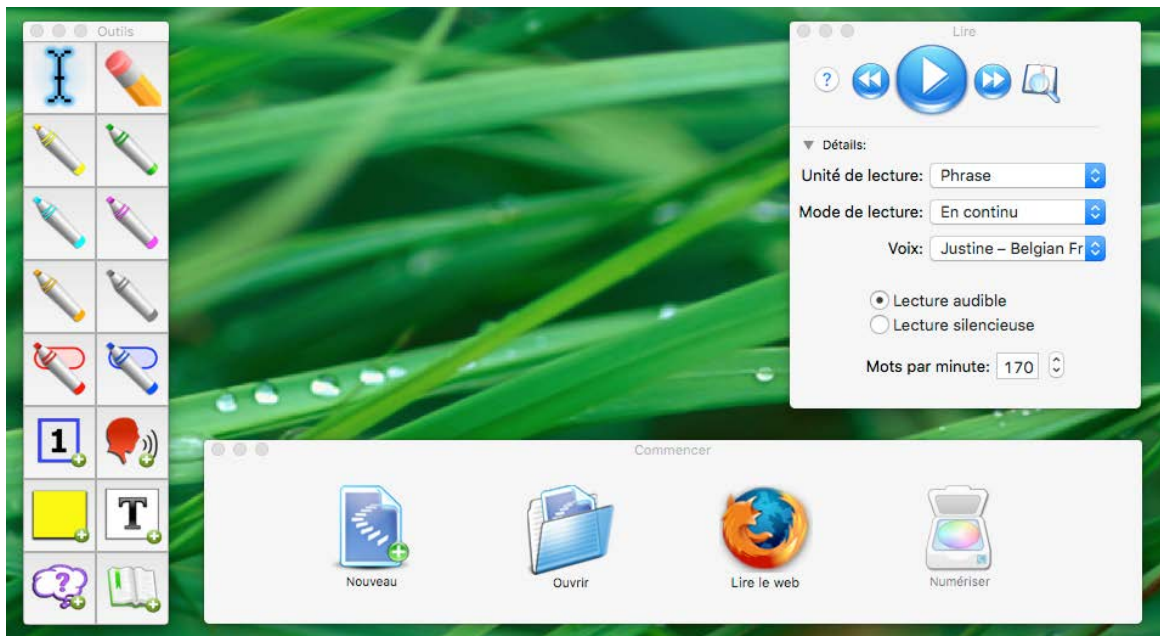
Cette méthode n'offre toutefois aucune sécurité pour les documents personnels des utilisateurs, car il n'y a pas de protection par mot de passe. Sans protection par mot de passe, un utilisateur peut aisément se connecter sous le nom d'un autre utilisateur et accéder ainsi aux fichiers personnels de cette personne.

## 4.1 Configurer les comptes d'utilisateur de Kurzweil 3000

Ce chapitre vous explique comment configurer Kurzweil 3000 pour plusieurs utilisateurs. Ce type de configuration est expliqué dans la chapitre Méthode 2 si-dessus.

### 4.1.1 Comment configurer l'accès à Kurzweil 3000 par plusieurs utilisateurs ?

1. Allez à l'emplacement où Kurzweil 3000 est installé.
2. Double-cliquez sur l'icône de **Kurzweil 3000**.
3. Kurzweil 3000 démarre et l'interface initiale apparaît.



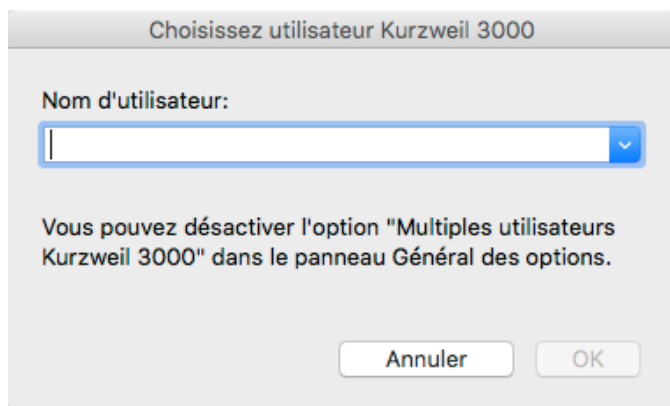
4. Choisissez **Options** dans le menu de l'application de **Kurzweil 3000**.  
La fenêtre **Options de Kurzweil 3000** apparaît.



5. Assurez-vous que l'onglet **Général** est actif.
6. Dans la zone **Utilisateurs** dans le bas de l'onglet **Général**, cochez la case **Multiples utilisateurs Kurzweil 3000**.
7. Le message qui apparaît vous explique les conséquences liées au choix de cette option. Veuillez examiner ces informations.
8. Cliquez sur le bouton **Fermer** pour quitter la fenêtre **Options de Kurzweil 3000**.
9. Choisissez **Fermer Kurzweil 3000** dans le menu de l'application de **Kurzweil 3000**.
10. Redémarrez Kurzweil 3000.

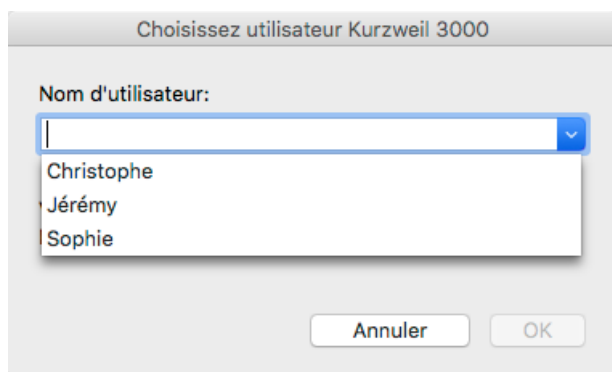
Lorsque Kurzweil 3000 démarre, la fenêtre **Choisissez utilisateur Kurzweil 3000** apparaît.





Si vous êtes un nouvel utilisateur, entrez votre nom d'utilisateur. Les noms d'utilisateur ne sont pas sensibles à la casse. Puis, cliquez sur **OK**. La feuille suivante qui apparaît vous demande si vous souhaitez créer un nouvel utilisateur. Cliquez sur **Créer**.

Si vous êtes un utilisateur déjà enregistré, choisissez votre nom d'utilisateur dans le menu. Puis, cliquez sur **OK**.



## 5 Feuille de travail d'activations : Codes systèmes

Si vous installez et activez Kurzweil 3000 pour plusieurs ordinateurs et que vous employez l'option d'activation par téléphone, il peut être utile de remplir les informations de la page suivante avant de téléphoner au Service de Support Technique. Ceci peut accélérer le processus d'activation.

Durant le processus des installations, notez pour chaque ordinateur le numéro de série de Kurzweil 3000 et le code système de l'ordinateur. Vous en aurez besoin pour recevoir les codes d'activation correspondants. Ceux-ci seront nécessaire pour activer chaque installation du logiciel.

Un espace est aussi prévu dans la feuille de travail pour noter l'emplacement de chaque ordinateur, et le code d'activation que vous recevrez du Service de Support Technique.

**Remarque:** Vous pouvez trouver le code système de l'ordinateur, en cliquant sur le bouton **Téléphone**, dans la première fenêtre de dialogue de l'activation du logiciel.

### 5.1 Feuille de travail d'activations

Emplacement	Numéro de série	Code Système	Code d'activation



**En savoir plus** sur l'utilisation de Kurzweil 3000 et d'autres logiciels de compensation?

- Site Web: [www.sensotec.be/K3000/FR](http://www.sensotec.be/K3000/FR)
- E-mail: [dyslexie@sensotec.be](mailto:dyslexie@sensotec.be)

 Sensotec

Sensotec s.a., Vlamingveld 8, B-8490 Jabbeke